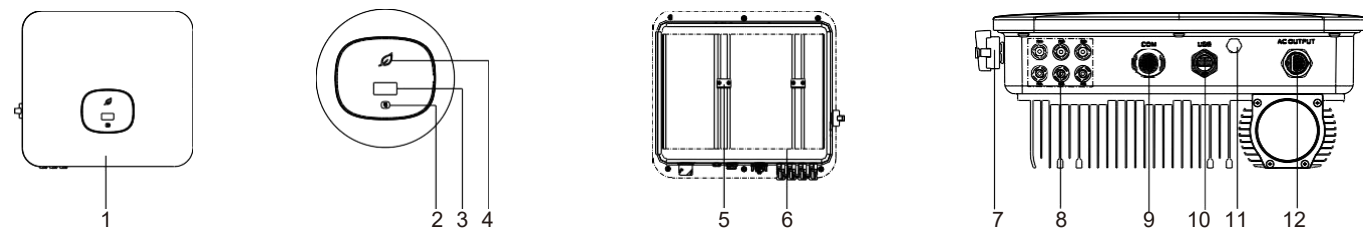


1. Überblick



- (1) Frontblende (2) Drucktaste (3) LCD-Screen (4) LED-Indikator (5) Halterungsblech
- (6) Kühlrippen (7) DC-Schalter (8) PV-Klemme (9) RS485-Port (10) USB-Port
- (11) Lüftungsventil (12) AC-Klemme

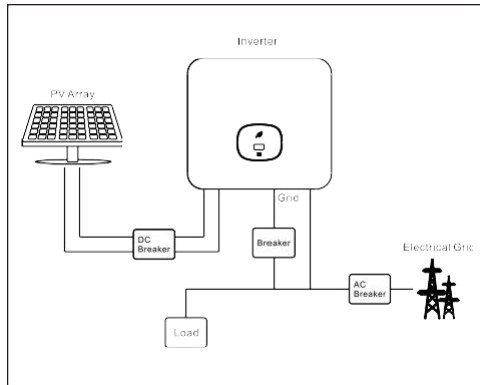
Hinweis: Doppel MPPTs für MOD 3-11KTL3-X, ein Stringeingang per MPPT. Doppel MPPTs für MOD 12-15KTL3-X & MOD 7-11KTL3-X-AU, ein MPPT hat einen String, und der andere hat zwei Strings.

Hinweis:

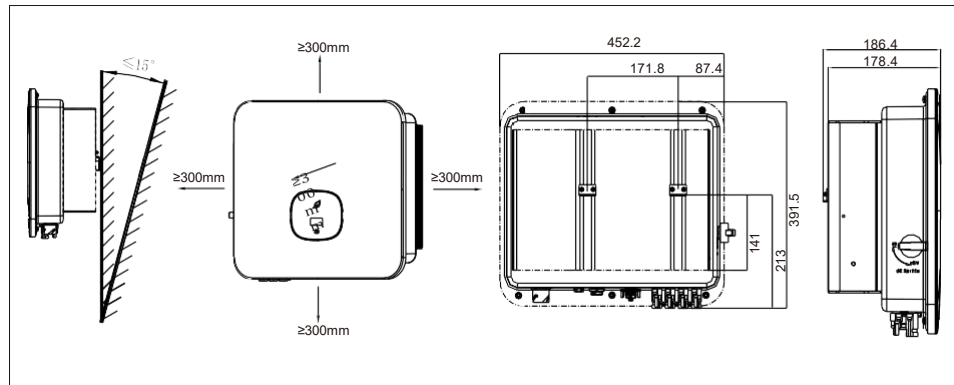
1. Dieses Dokument ist ausschließlich für die Schnellinstallation, bitte nutzen Sie das Benutzerhandbuch für mehr Details.
2. Growatt haftet nicht für unsachgemäßen Gebrauch.

2. Installation

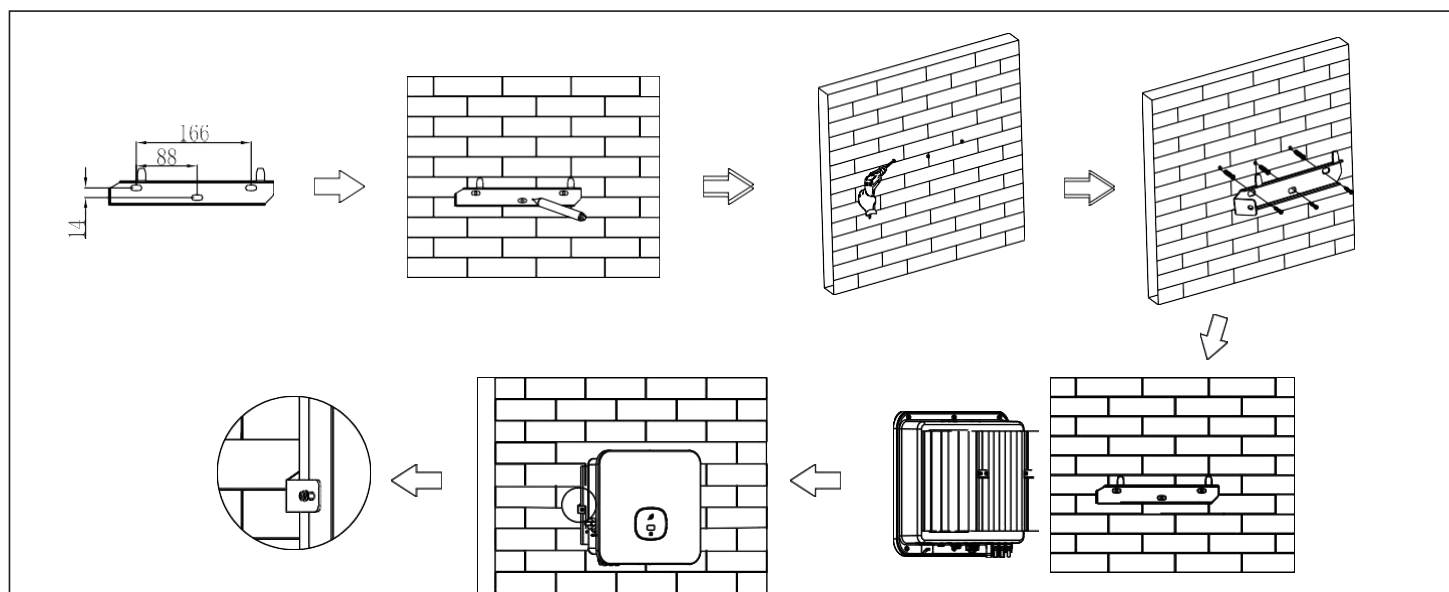
Systemüberblick



2.1 Installationsvoraussetzung



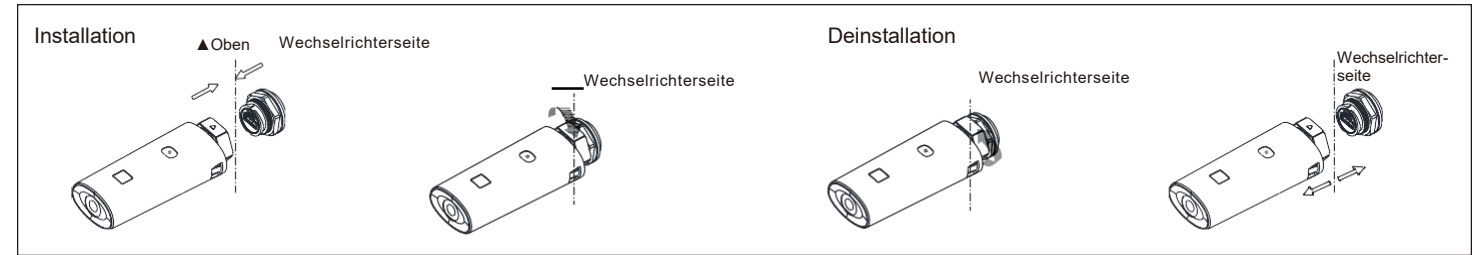
2.2 Wandhalterung



Hinweis:

1. Vermeiden Sie beim Bohren von Löchern auf Strom- oder Wasserleitungen zu treffen. Dies kann gefährlich sein.

2.3 Installation des Kommunikationsmoduls



3. Elektrischer Anschluss

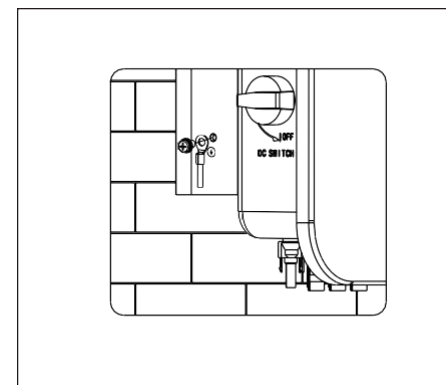
Bitte bereiten Sie das Kabel vor dem Anschluss wie folgt vor:

Nr.	Kabelname	Typ	Empfohlen
1	Schutzerdungs-kabel	Einzelnes mehradriges gelb-grünes Kupferkabel	6mm ²
2	AC-Ausgang	Zwei oder drei polychromatische Mehradrige Kupferdrähte	6mm ²
3	PV-Eingang	PV-Kabel (wie PV1-F)	4mm ² - 6mm ²
4	Kommunikations-kabel	RS485	/

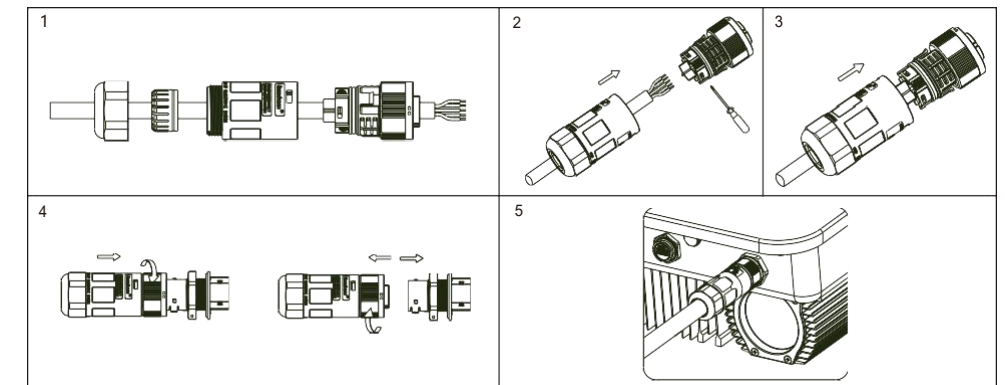
Hinweis:

1. Bitte vergewissern Sie sich, dass sich alle Schalter auf „Off“ befinden. Zur persönlichen Sicherheit, bitte nicht mit eingeschaltetem Strom anschließen.
2. Wenn der Durchmesser des Kabels nicht mit dem Anschluss übereinstimmt oder das Kabel aus Aluminiumdraht besteht, wenden Sie sich bitte an unseren Kundendienst.

3.1 Erdung

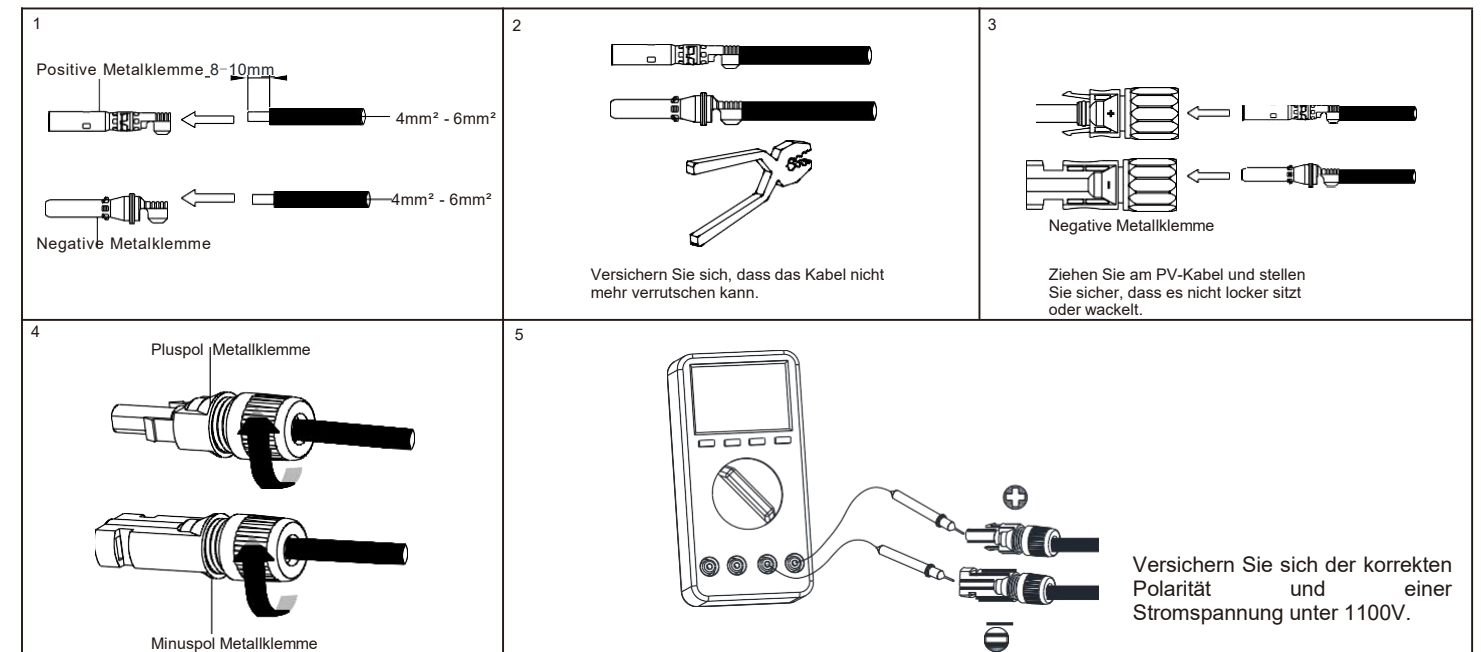


3.2 AC-Ausgangsanschluss



3.3 DC-Anschluss

3.3.1 Installation der PV-Eingangsklemme



3.3.2 Stecker der PV-Klemme

Hinweis:

- Bitte überprüfen Sie vor der Installation des PV-Klemme, dass die PV-Eingangsspannung/-Strom die MPPT-Grenzwerte nicht überschreitet.
- Achten Sie bei der Installation der PV-Klemme auf den Unterschied zw. Plus und Minus-Pol und die Eins-zu-Eins-Entsprechung zwischen Klemme und Maschine.
- Wenn die Klemme angeschlossen ist, ertönt ein „Klick“-Geräusch. Bitte ziehen Sie vorsichtig am PV-Kabel, um sicherzustellen, dass es sich nicht lösen kann.

3.3.3 Installation des Kommunikationskabels

Nr.	Beschreibung	Bemerkungen
1	+12V	Trockenkontakt: Schnittstelle für externe Relaispulen, Leistung nicht größer als 2 W
2	COM	
3	RS485A1	RS485 Kommunikationsport
4	RS485B1	
5	RS485A2	BAT Kommunikationsport(reserviert)
6	RS485B2	
7	RS485A3	Meter Kommunikationsport
8	RS485B3	
9	DRM1/5	Relais-Kontakt 1 Eingang
10	DRM2/6	Relais-Kontakt 2 Eingang
11	DRM3/7	Relais-Kontakt 3 Eingang
12	DRM4/8	Relais-Kontakt 4 Eingang
13	REF/GEN	GND
14	DRM0/COM	/

Nr.	RRCR Beschreibung	Active Power
9	K1-out	0%
10	K2-out	30%
11	K3-out	60%
12	K4-out	100%
13	Relais gemeinsamer Knoten	/
14	/	/

Hinweis:
Beim Anschluss der Kommunikationsleitung sind Port 15 und 16 nicht angeschlossen, wie für die andere Funktion, beziehen Sie sich bitte auf die obige Tabelle entsprechend den Anforderungen des Kunden.

4. Zähler anschließen

Das folgende Diagramm beschreibt, wie Sie das EASTRON Meter anschließen können (TPM-E):

Meter Pin Nr.	Beschreibung	Zähler-Verbindung
1/2/3/4	L1/L2/L3/N-in	Grid L1/L2/L3/N
5/6/7/8	L1/L2/L3/N-out	AC connector & Load L1/L2/L3/N
A	RS485A	SYS COM Pin 7 RS485A2
B	RS485B	SYS COM Pin 8 RS485B2

5. Nach-Installationscheck

No.	Akzeptanzkriterien	No.	Akzeptanzkriterien
1	Der Wechselrichter ist korrekt und ordnungsgemäß installiert.	6	Das RS485-Kommunikationskabel ist richtig und fest installiert.
2	Das Erdungskabel ist richtig angeschlossen und die Verbindung sitzt fest und zuverlässig.	7	Der Kabelbinderanschluss ist gut getrimmt, ohne scharfe Kanten, erfüllt die Anforderungen des Benutzers
3	Alle Schalter sind auf „Off“ gestellt.	8	Alle exponierten Klemmen sind gut geschützt und es gibt keine freien Ports.
4	Alle Drähte sind sicher und ordnungsgemäß angeschlossen.	9	Achten Sie darauf alle Verpackungsreste zu beseitigen
5	Die Verdrahtung der Kabel ist ordnungsgemäß, entspricht den Anforderungen und es gibt keine Anzeichen von Beschädigung.		

6. Power On- und Off-Schritte

Hinweis:

Stellen Sie vor dem Einschalten des Wechselrichters sicher, dass die PV-Eingangsspannung/-Eingangsstrom innerhalb der MPPT-Grenzen liegen. Befolgen Sie die nachstehenden Schritte, um den Wechselrichter einzuschalten:

- Schalten Sie den eingebauten DC-Trenner an der Unterseite des Wechselrichters ein.
- Schalten Sie den PV-Generator und den PV-Trenner neben Ihrem Wechselrichter ein. Wenn Sie diesen Schalter nicht finden, überspringen Sie diesen Schritt
- Schalten Sie den Solar-AC-Isolator ein, wenn der Wechselrichter über 3 Meter von Ihrem Schaltschrank entfernt ist.
- Schalten Sie den Hauptschalter der Solarversorgung im Schaltschrank ein.

Um Ihr System herunterzufahren, gehen Sie in umgekehrter Reihenfolge vor

7. Status des PV-Netz-Wechselrichters

Der Kunde kann per Tastendruck weitere Informationen lesen.

Abbildung	Beschreibung	Erklärung	
	Touch-Taste	1 x Drücken	Umschalten der Anzeigeoberfläche oder der aktuellen Zahl plus 1
		2 x Drücken	Einstellungstatus eingeben
		3 x Drücken	Zurück zu vorherigen Anzeigeoberfläche
		5 Sekunden lang halten	Die aktuellen Daten werden auf den Standartwert zurückgesetzt
	Wechselrichter-Statusanzeige	Rot	Fehler
		Grün	Normaler Betrieb
		Rotes Licht blinkt	Warnung
		Es kann die grundlegenden Informationen des Wechselrichters über den LCD-Bildschirm anzeigen (PV/AC-Spannung, PV-Leistung, AC-Strom, Gesamtleistung, Erzeugungskapazität, usw.).	

8. Exportlimitierungseinstellung

Set parameter

Exportlimit
OFF ON

Set OK

General
Advanced

Meter
CT

Password
123

ExportLimit Rate
XXX.X%

Gemäß den Bestimmungen des lokalen Netzbetreibers muss die Exportlimitrate eingestellt werden. Die Ausgangsleistung geteilt durch die Gesamtleistung heißt Exportlimitrate. Wenn der Energieversorger beispielsweise nur 4kW Einspeisung Ihres 5 kW Systems zulässt, ist die Exportlimitrate 80.0%.

9. Service und Kontakt

Shenzhen Growatt New Energy CO.,LTD
No.28 Guangming Road, Shiyan Street, Bao'an District, Shenzhen, P.R.China

T +86 0755 2747 1942

E service@ginverter.com

W www.ginverter.com



Anleitung herunterladen



Growatt New Energy